

E.H.B.O. bij motorongevallen



Doel

- Inzicht in (voorkomen) ongevallen
- Basiskennis van EHBO bij motorongevallen



Achtergrond informatie

A white sport motorcycle is parked on a light-colored tiled floor. The motorcycle is the central focus of the image, shown from a front-three-quarter view. It has a sleek, aerodynamic design with a prominent front fairing and a large headlight. The background is a plain, light-colored wall.

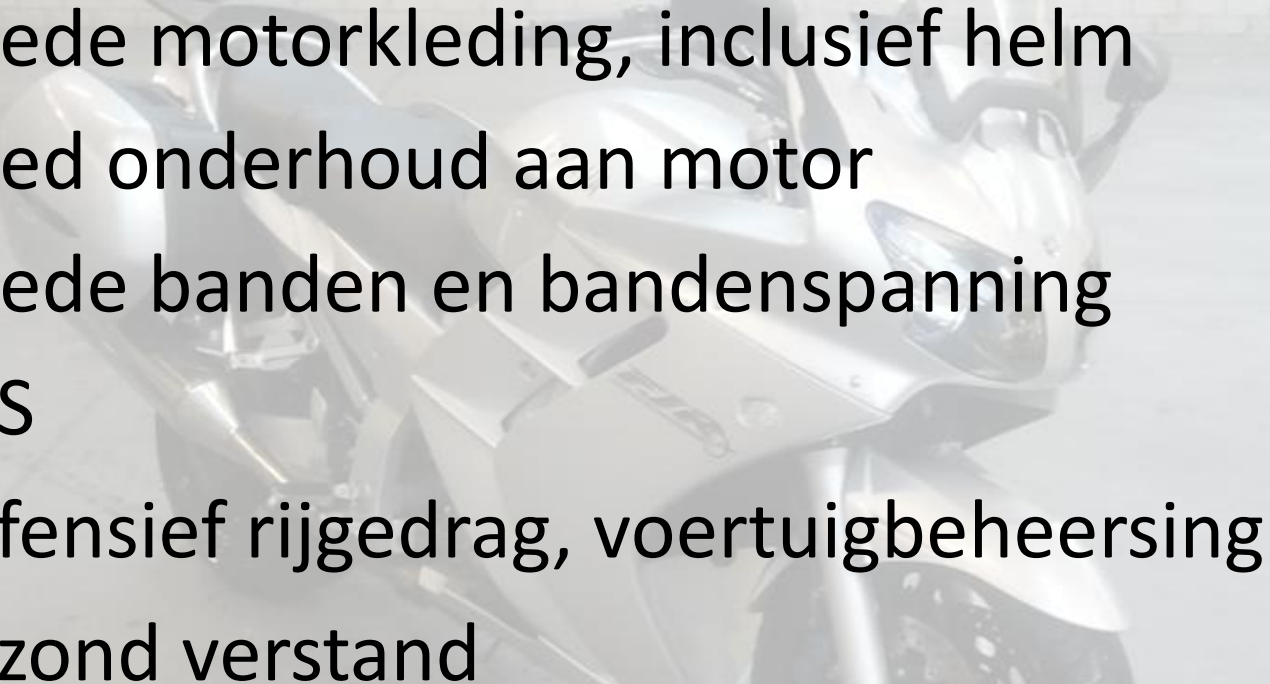
- Bestuurder < 20 jaar heeft 50% meer kans op een ongeval dan bestuurder > 25 jaar.
- (on)Bekendheid met de motor
- Gereden kilometers >10.000

Oorzaak ongevallen



- 87% menselijke fout
- 65% vindt plaat op een kruising
- 35% van de motorrijders rijdt te hard
- Schrikreactie leidt tot reflex > leidt tot foutieve handeling

Voorkomen is beter dan genezen

- Goede motorkleding, inclusief helm
 - Goed onderhoud aan motor
 - Goede banden en bandenspanning
 - ABS
 - Defensief rijgedrag, voertuigbeheersing
 - Gezond verstand
- 

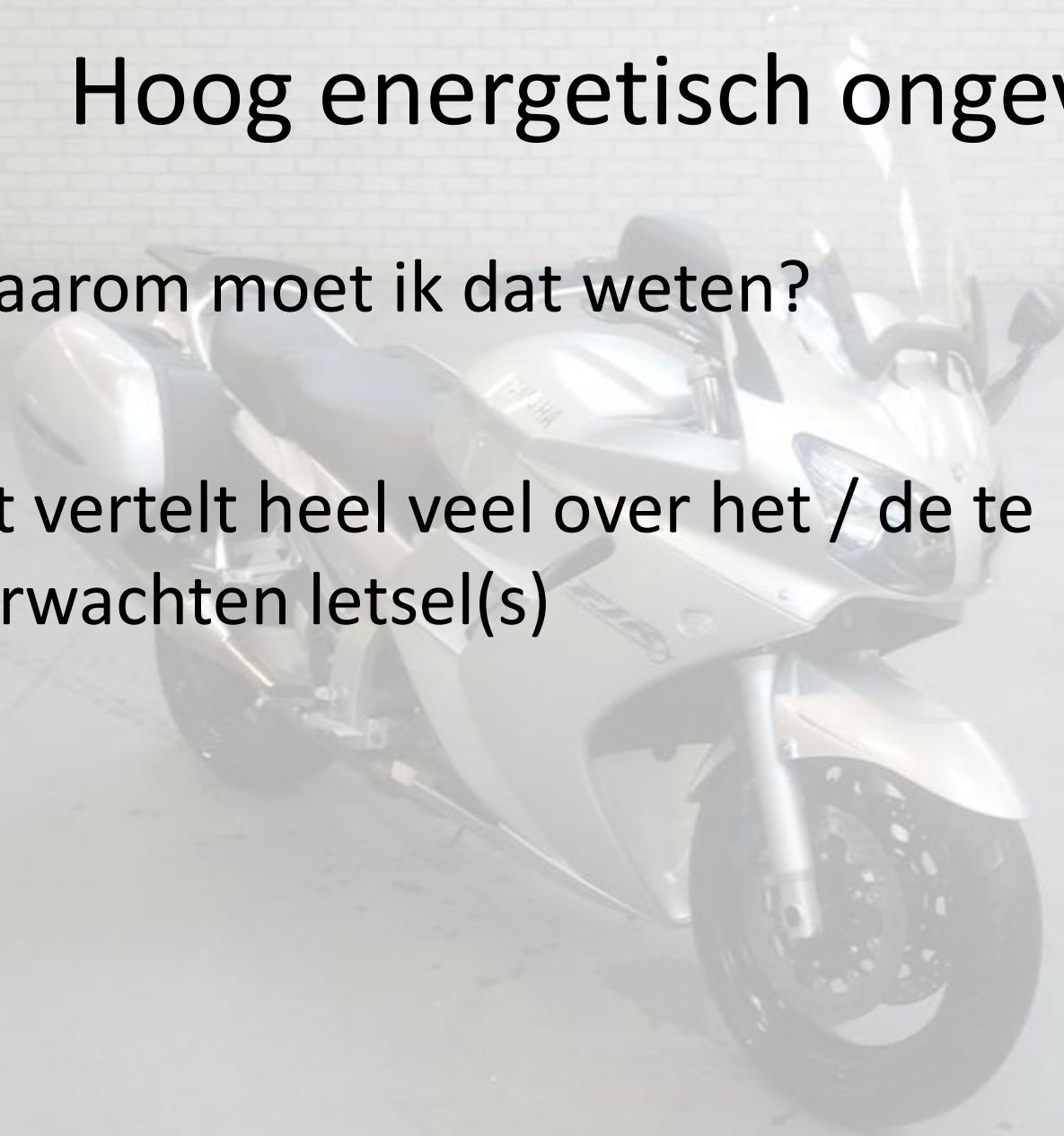
Hoog energetisch ongeval



- Wat is een hoog energetisch ongeval?
- Val van hoger dan 2x lichaamslengte
- Aanrijding met voetganger
- Aanrijding met voertuig >45 km/h
- Over de kop geslagen met voertuig
- Motorongeval >35 km/h

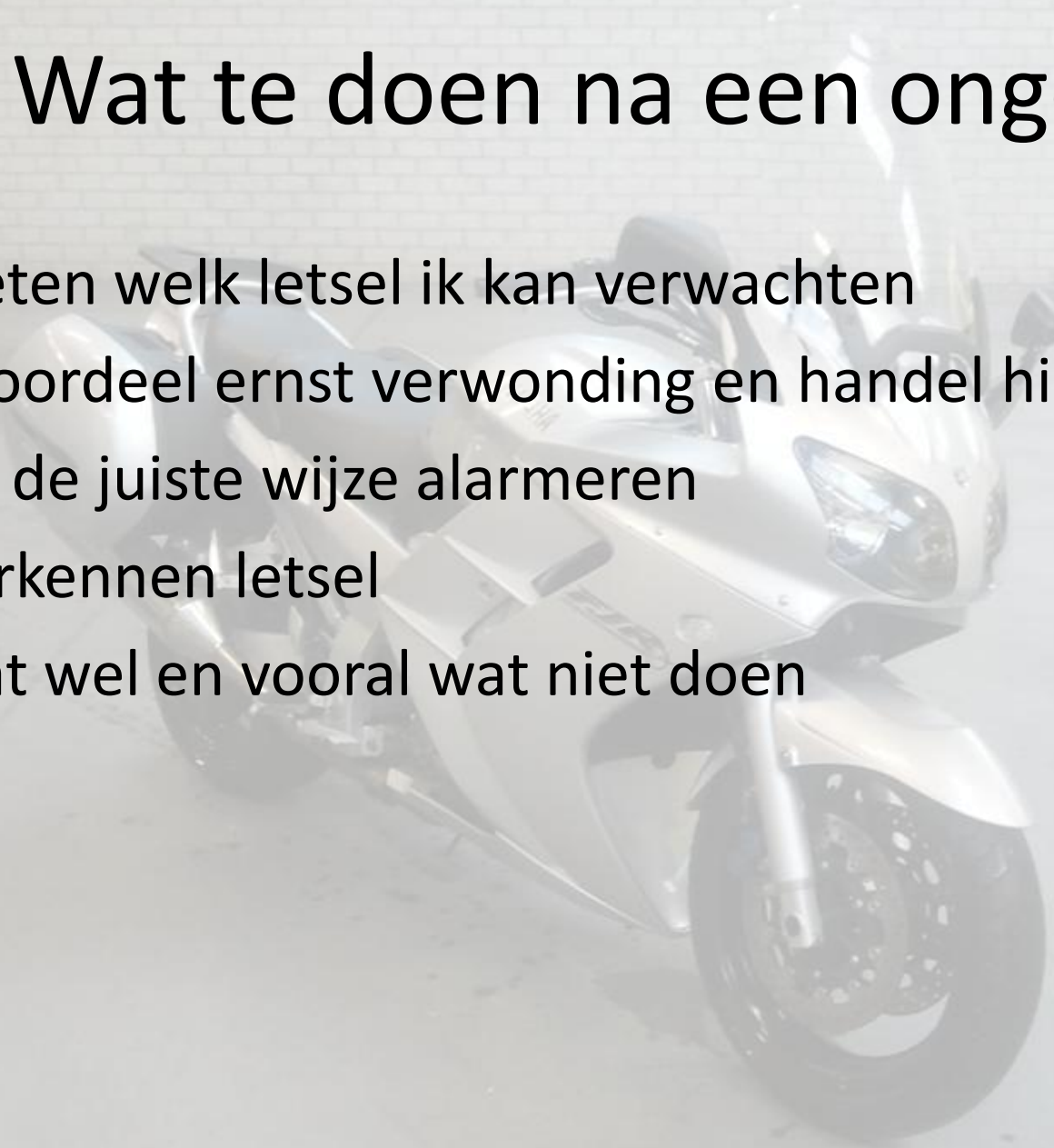
Hoog energetisch ongeval

- Waarom moet ik dat weten?
- Dit vertelt heel veel over het / de te verwachten letsel(s)



Wat te doen na een ongeval

- Weten welk letsel ik kan verwachten
- Beoordeel ernst verwonding en handel hier naar.
- Op de juiste wijze alarmeren
- Herkennen letsel
- Wat wel en vooral wat niet doen

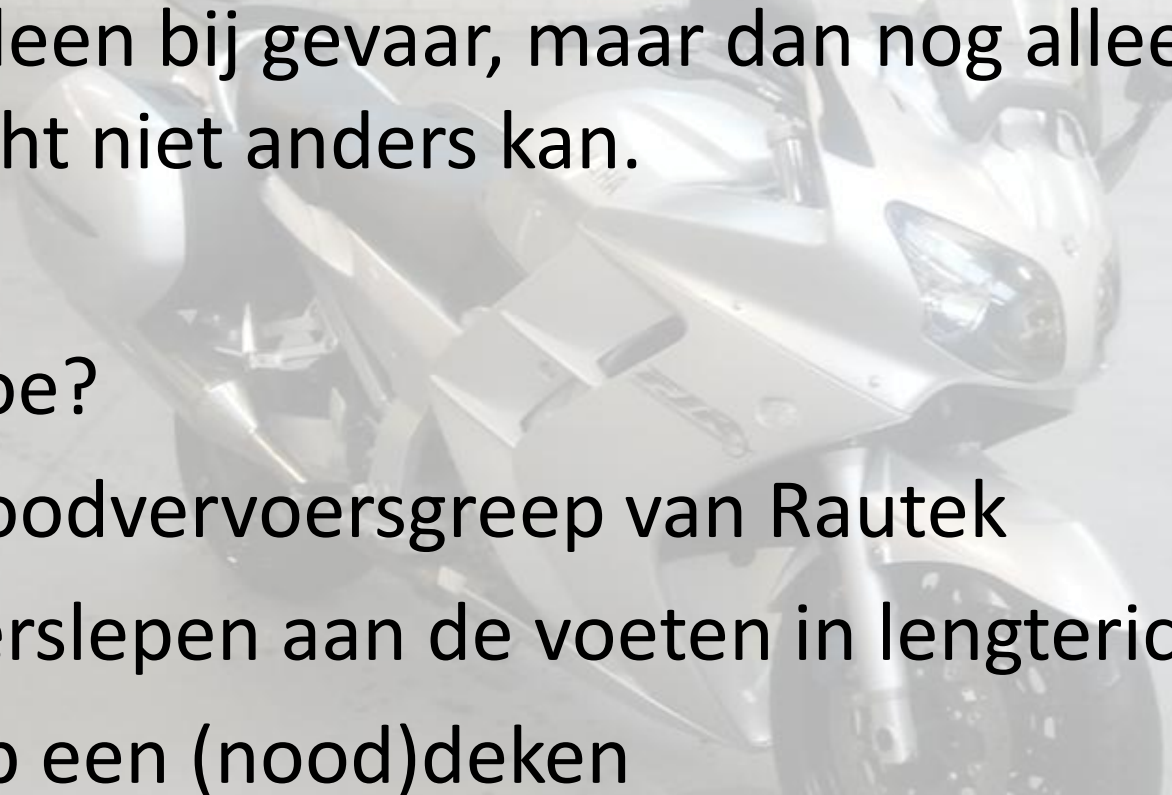


De 5 belangrijke punten



- Let op eigen veiligheid / gevaar
- Ga na wat er is gebeurd
- Stel het slachtoffer gerust
- Zorg voor deskundige hulp
- Help het slachtoffer waar hij zit of ligt

Mag ik het slachtoffer verplaatsen?

- Alleen bij gevaar, maar dan nog alleen als het echt niet anders kan.
 - Hoe?
 - Noodvervoersgreep van Rautek
 - Verslepen aan de voeten in lengterichting
 - Op een (nood)deken
- 

Let op gevaar

- Voor jezelf
- Het slachtoffer
- Omstanders

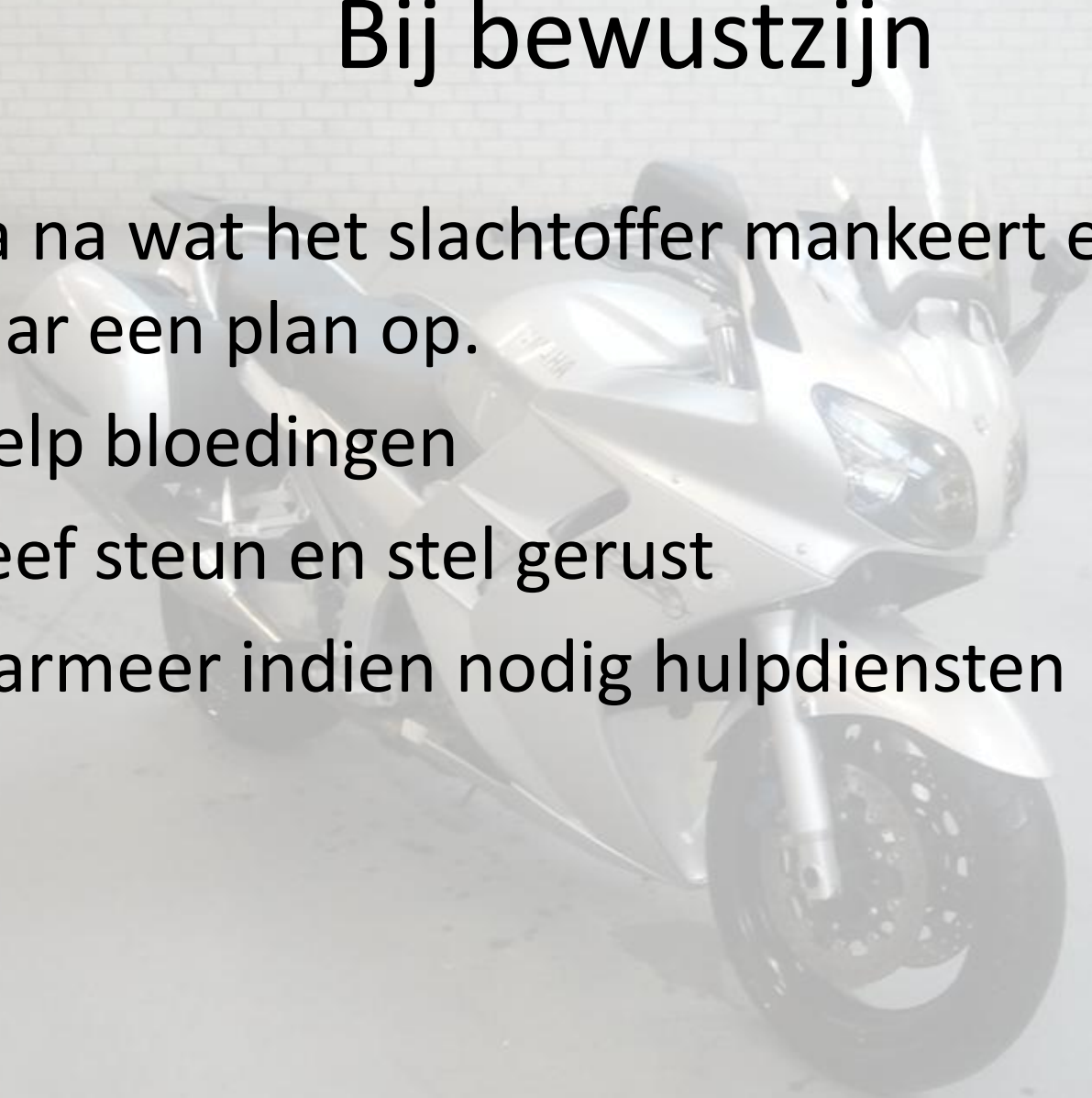


Bewustzijnsniveau

A faded, light-colored image of a white motorcycle is visible in the background of the slide. The motorcycle is positioned diagonally, facing towards the right side of the frame. It features a prominent front fairing with a large headlight, a wind deflector, and mirrors. The overall image is semi-transparent, allowing the text to be clearly legible over it.

- Bij bewustzijn
 - Is alert, reageert op omgeving
 - Reageert op aanspreken
- Niet bij bewustzijn
 - Reageert niet op aanspreken
 - Reageert niet op aanschudden

Bij bewustzijn

- Ga na wat het slachtoffer mankeert en maak daar een plan op.
 - Stelp bloedingen
 - Geef steun en stel gerust
 - Alarmeer indien nodig hulpdiensten
- 
- A white motorcycle is parked on a light-colored tiled floor. The motorcycle is the central focus of the image, shown from a front-three-quarter view. It has a sleek, aerodynamic design with a prominent headlight and mirrors. The background is a plain, light-colored wall and floor, suggesting an indoor setting like a garage or a showroom.

Bewusteloos

A white Yamaha sport motorcycle is parked in a garage. The motorcycle is the central focus of the image, shown from a front-three-quarter view. It has a sleek, aerodynamic design with a prominent front fairing and a large headlight. The background is a plain, light-colored wall and floor, suggesting an indoor parking area.

- Bij bewusteloos slachtoffer:
- Alarmeren 112
- Zorg voor vrije ademweg
 - Kinlift
 - Stabiele zijligging, let op bij trauma slachtoffers

Voorkomende letsels

- Gekwetste ego's
 - Schaafwonden
 - Brandwonden
 - Botbreuken
 - Reanimatie
 - En natuurlijk alles wat er tussen zit of gecombineerde letsels
- 
- A white Yamaha sport motorcycle is shown from a front-three-quarter view, parked on a light-colored, possibly concrete, surface. The motorcycle is the central focus of the background image, which is faded to allow the text to be read clearly. The bike features a prominent front fairing with a large headlight and a wind deflector. The Yamaha logo is visible on the side fairing.

Schaafwonden

- Schaafwonden schoonmaken en laten drogen aan de lucht



Bloedingen



- (Ernstige) uitwendige bloedingen behandel je door druk op de wond te geven, deze steriel af te dekken en eventueel door professionele hulp te laten beoordelen en verzorgen.

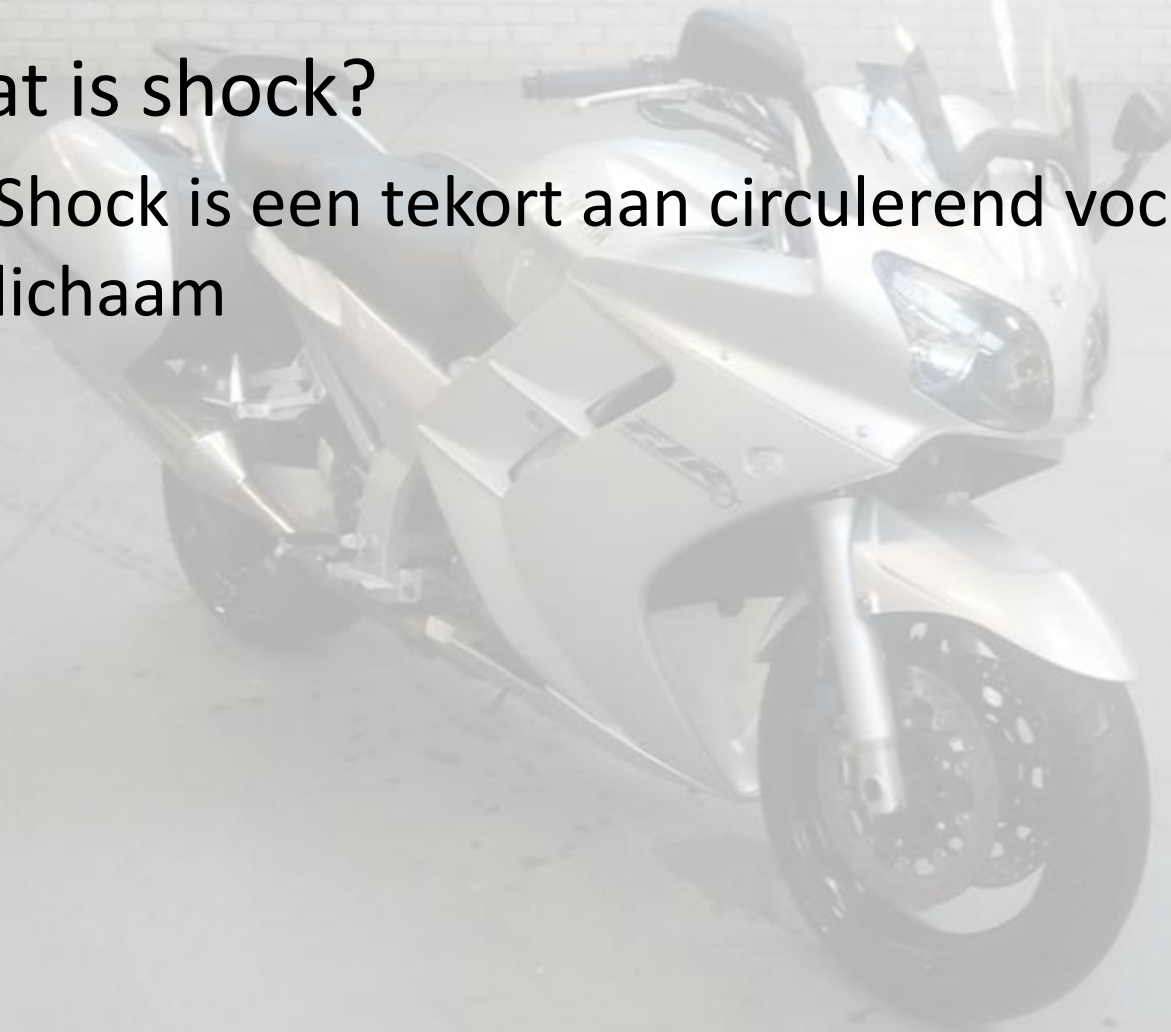
Bloedingen

A faded, light-colored image of a white motorcycle is visible in the background of the slide. The motorcycle is positioned diagonally, facing towards the right side of the frame. It features a prominent front fairing, a headlight, and a front wheel with a disc brake. The overall image is semi-transparent, allowing the text to be clearly legible over it.

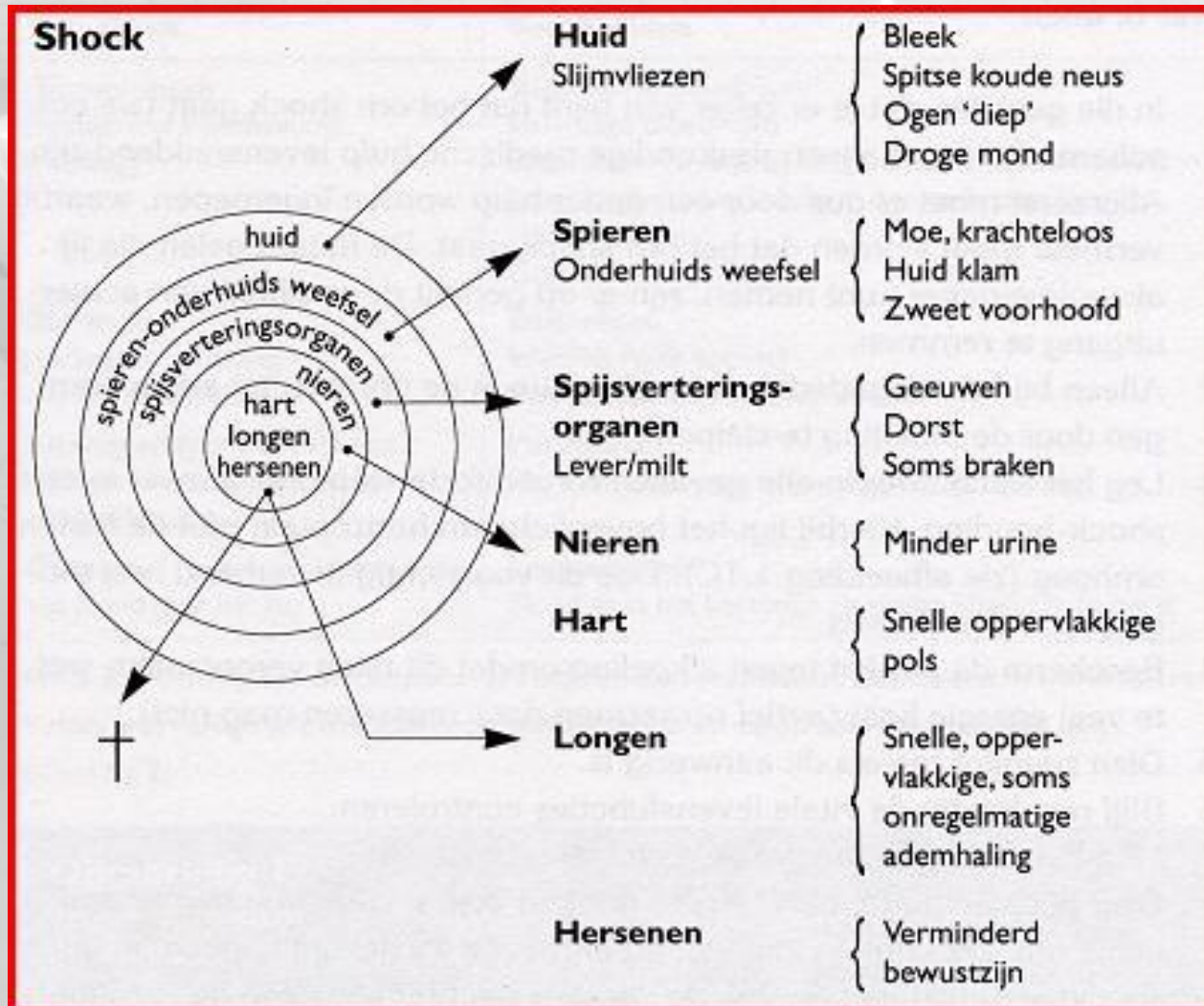
- Inwendige bloedingen kunnen we niet verhelpen. Bel 112
- Verschijnselen kunnen meteen maar ook naar verloop van tijd ontstaan
- Grotere kans op shock
- Kan levensbedreigend zijn

Shock

- Wat is shock?
 - Shock is een tekort aan circulerend vocht in het lichaam



shockcirkel



Brandwonden

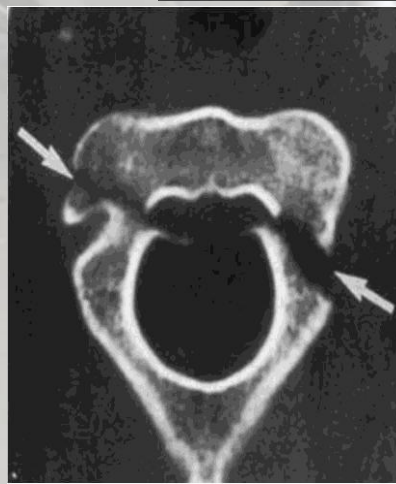


- Brandwonden koelen
- 1^e graad > rood.
- 2^e graad > rood, blaarvorming
- 3^e graad > rood, blaarvorming, zwarte of witte huid.

- Alles is pijnlijk met uitzondering 3^e graad.

Botbreuken

- Been
- Arm
- Sleutelbeen
- Wervel
- Hoofd (schedelbasis)
- Bekken



Botbreuk



- Gesloten botbreuk
 - Abnormale stand en of beweeglijkheid
 - Soms horen kraken
 - Soms niet beweeglijk (breuk gewricht)
 - Zwelling en verkleuring
 - Pijn
- Actie
 - Rust en steun geven

Botbreuk

A white motorcycle is parked on a light-colored tiled floor. The motorcycle is the central focus of the image, shown from a front-three-quarter view. It has a sleek, aerodynamic design with a prominent front fairing and a large headlight. The background is a plain, light-colored wall.

- Open botbreuk
 - Op of bij de breuk is een wond zichtbaar
 - Soms steekt er bot uit de wond
- Actie
 - Wond steriel afdekken
 - Steun geven
 - Deskundige hulp inschakelen

Botbreuk

A white and black sport motorcycle is parked in a garage. The motorcycle is the central focus of the image, with its front fairing, headlight, and mirrors visible. The background shows a brick wall and a concrete floor.

- Bekken breuk
 - Levensbedreigend
 - Door leek bijna niet vast te stellen
 - Slachtoffer kan niet staan
 - Vervorming van het bekken
- Actie
 - 112 bellen
 - Indien mogelijk voeten fixeren
 - Let op shock
 - Laat motorpak aan en heel

Hersenletsel

A white Yamaha sport motorcycle is shown from a front-three-quarter view, parked on a light-colored floor. The motorcycle is the background for the text on the slide.

- Hersenletsel, hersenkneuzing
 - Bewustzijnsdaling
 - Slaperig
 - Wazig zien
 - Duizelingen
 - Misselijk
 - Braken
 - Hoofdpijn
 - Verstoord geheugen, telkens vragen wat er is gebeurd

Hersenletsel

- Schedel(basis)breuk
 - Voorkom beweging
 - Alarmeer 112
 - Bloed / liquor oor



Wervelletsel



- Pijn in nek en of rug
- Tintelingen in armen en of benen
- Gevoelloos in armen en of benen

- Actie
- Hoofd en nek stabiliseren
- 112 bellen
- Indien nodig kinlift

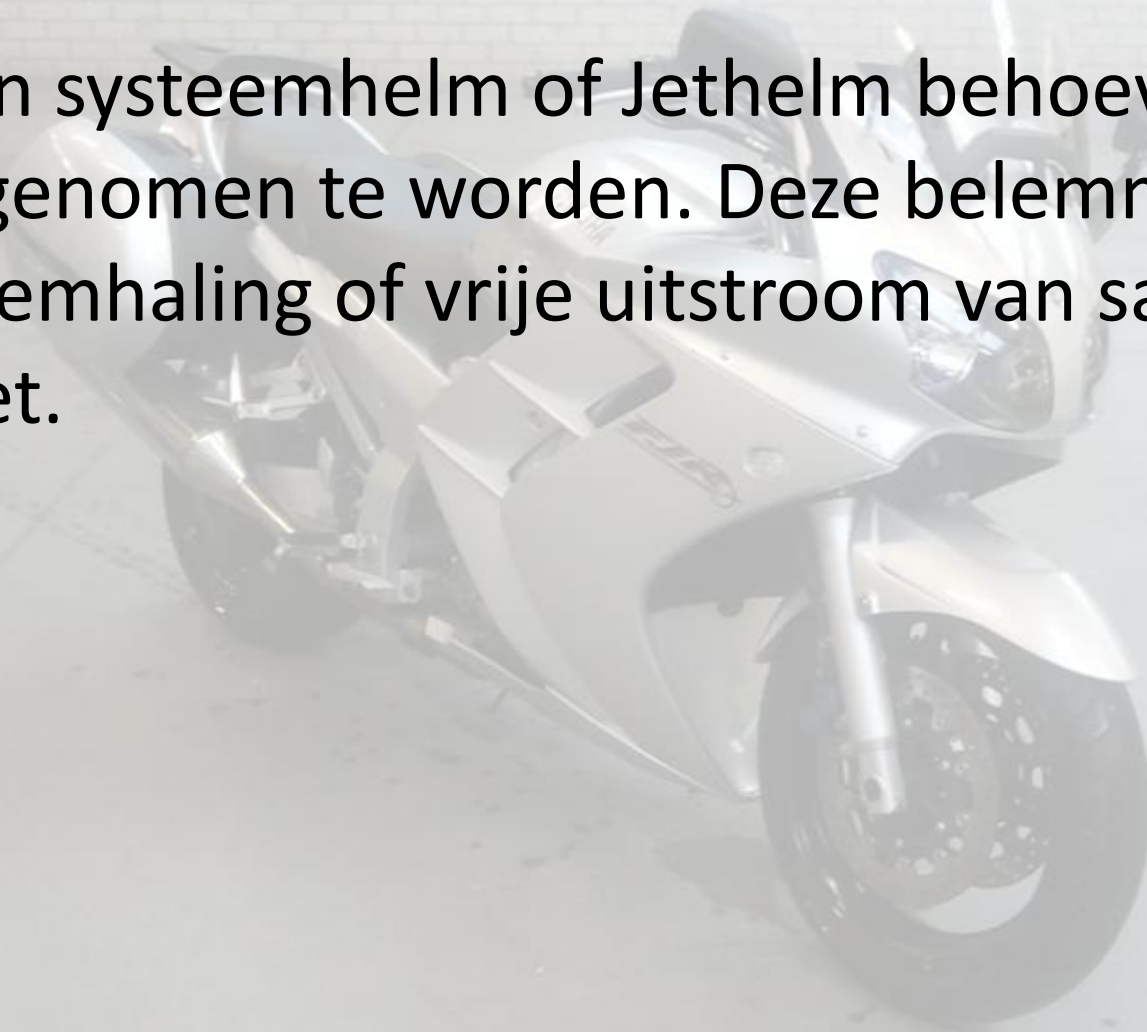
Helm afnemen

A white Yamaha sport motorcycle is shown from a front-three-quarter view, parked on a light-colored, possibly concrete, surface. The motorcycle is the background for the text on the slide.

- Een helm mag alleen afgenomen worden als dit echt noodzakelijk is.
- Voorbeelden hierbij zijn:
 - Ademstilstand
 - Braken / bloed in mond
- In andere gevallen de helm op laten. Deze wordt door de professional af gedaan

Helm afnemen

- Een systeemhelm of Jethelm behoeven niet afgenomen te worden. Deze belemmeren de ademhaling of vrije uitstroom van sappen niet.



Take home message



- Laat helm op tenzij levensbedreigd
 - open wel het vizier
- Laat motorkleding aan
 - Verwijderen doet pijn en gaat moeilijk
 - Verwijderen kan letsel verergeren
- Laat motorlaarzen aan
 - Deze geven steun aan het been en of voet.